

ТЕМА 8. ОБЩИЕ СВЕДЕНИЯ О ЧЕРТЕЖАХ И ЭСКИЗАХ

8.1. Общие сведения о чертежах

Рабочие чертежи бетонных и железобетонных конструкций зданий и сооружений выполняют в соответствии с требованиями ГОСТ 21.503-80 и других стандартов системы проектной документации для строительства.

В состав рабочих чертежей бетонных и железобетонных конструкций включают:

- Рабочие чертежи, предназначенные для производства строительно-монтажных работ (основной комплект рабочих чертежей марки КЖ);
- Рабочие чертежи бетонных и железобетонных элементов сборных конструкций;
- Рабочие чертежи арматурных и закладных изделий, примененные в монолитных железобетонных конструкциях;
- Ведомость потребности в материалах на бетонные и железобетонные конструкции.

Основной комплект рабочих чертежей марки КЖ

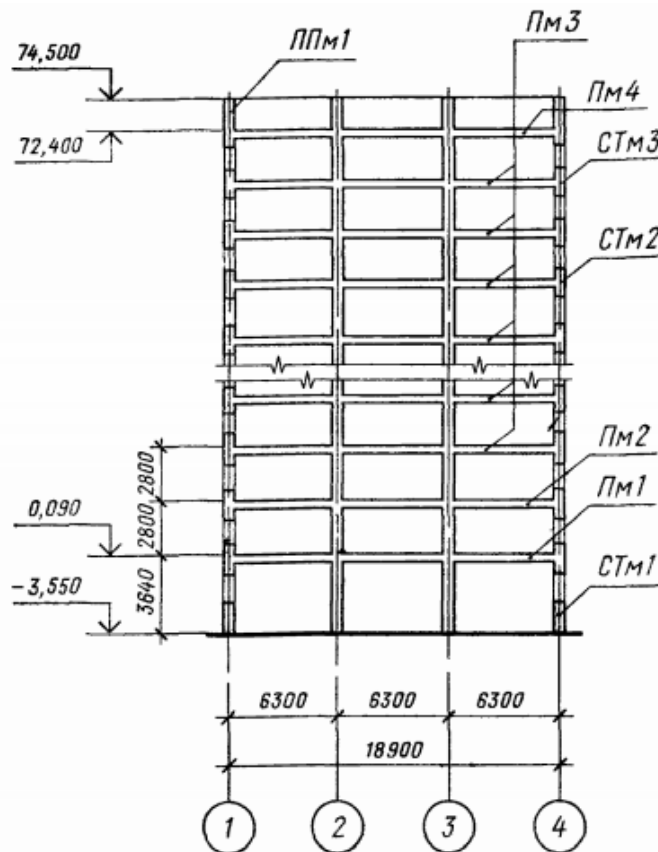
В состав основного комплекта рабочих чертежей марки КЖ включают:

- Общие данные по рабочим чертежам;
- Схемы расположения элементов сборных бетонных и железобетонных конструкций;
- Рабочие чертежи монолитных бетонных и железобетонных конструкций (кроме чертежей арматурных и закладных изделий, примененных в этих конструкциях);
- Спецификации;
- Ведомость расхода стали на элемент.

В состав общих данных по рабочим чертежам, кроме сведений, предусмотренных ГОСТ 21.102—79, включают сведения о нагрузках и воздействиях, принятых для расчета бетонных и железобетонных конструкций здания или сооружения в целом, а также ведомость объемов сборных бетонных и железобетонных конструкций.

Схемы расположения элементов сборных бетонных и железобетонных конструкций выполняют по ГОСТ 21.502—78.

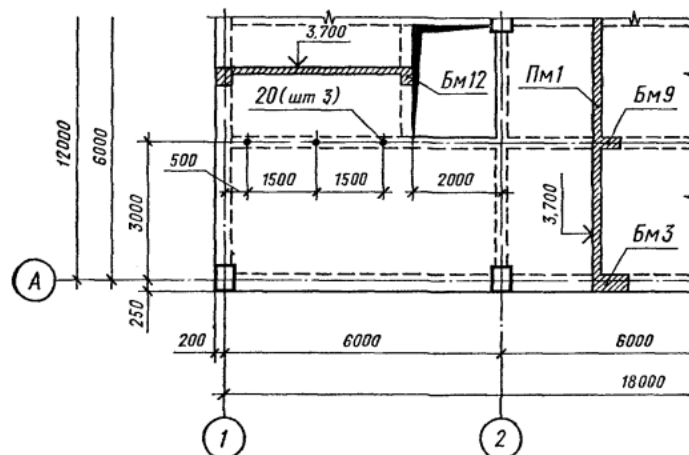
Для зданий и сооружений, выполненных в монолитном железобетоне, при необходимости, выполняют *схему расположения конструкций*. Схему выполняют в масштабе 1:200 или 1:500. На схеме указывают: координационные оси здания (сооружения), расстояния между ними и крайними осями; отметки наиболее характерных для данных конструкций уровней; марки конструкций. Пример выполнения схемы расположения монолитных железобетонных конструкций здания приведен на чертеже 1.



Чертеж 1.

Рабочие чертежи монолитной бетонной конструкции, включаемые в основной комплект марки КЖ, состоят из видов, разрезов и сечений, а монолитной железобетонной конструкции, кроме того, — из схемы армирования конструкции или схем армирования ее элементов.

Виды, разрезы и сечения выполняют в масштабе 1:20, 1:50 или 1:100. На видах, разрезах и сечениях (чертеж 2) указывают: координационные оси здания (сооружения), расстояния между ними и крайними осями, а также привязку к ним элементов конструкции; отметки наиболее характерных для данной конструкции уровней; закладные изделия; пробки, все (независимо от размера) отверстия, ниши, борозды; участки смежных конструкций, служащих для монолитной бетонной или железобетонной конструкции опорой (например, кирпичную кладку) или заделываемых в нее.



Чертеж 2.

Если монолитная железобетонная конструкция состоит из нескольких элементов (например, балок и плит), на каждый из которых выполняют отдельные схемы армирования, то этим элементам присваивают марки, которые указывают на видах, разрезах или сечениях.

Рабочие чертежи арматурных и закладных изделий, примененных в монолитных железобетонных конструкциях, комплектуют в соответствии с требованиями ГОСТ 2.102—68 и ГОСТ 21.101—79. Допускается чертежи на простые детали (например, отдельные стержни), непосредственно входящие в состав монолитной железобетонной конструкции, не выполнять, а все необходимые данные для их изготовления приводить в спецификации соответствующей конструкции и, при необходимости, помещать изображения этих деталей на чертеже монолитной железобетонной конструкции. При большом количестве деталей данные, необходимые для их изготовления, помещают в ведомости по форме.