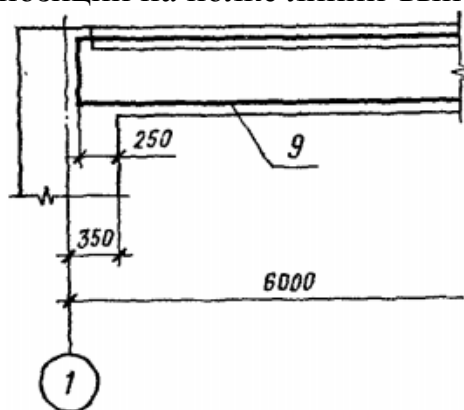


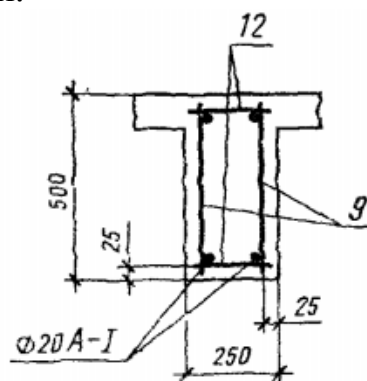
Чертеж 4.

При изображении каркасов и сеток на схеме армирования применяют следующие упрощения:

- Каркасы и сетки изображают контуром (чертеж 5);
- Для обеспечения правильной установки в проектное положение несимметричных каркасов и сеток указывают только их характерные особенности, например, диаметр одного из отличающихся по диаметрам стержней (чертеж 6);
- Если железобетонная конструкция имеет несколько участков с равномерно расположенными одинаковыми каркасами или сетками, то их контуры наносят на одном из участков, указывая номера позиций на полке линии-выноски.

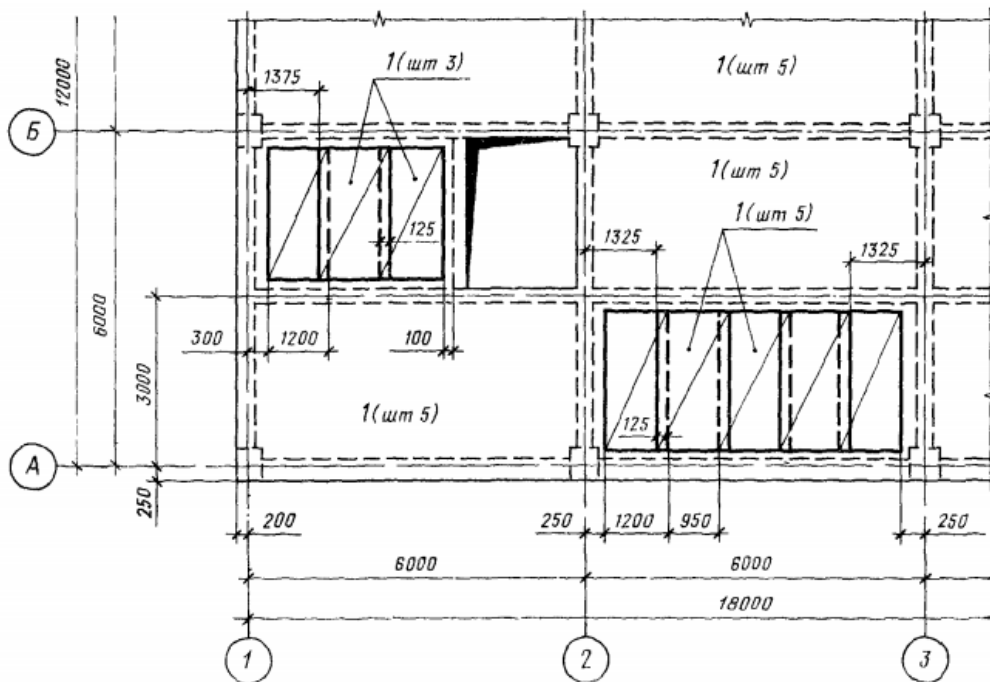


Чертеж 5.



Чертеж 6.

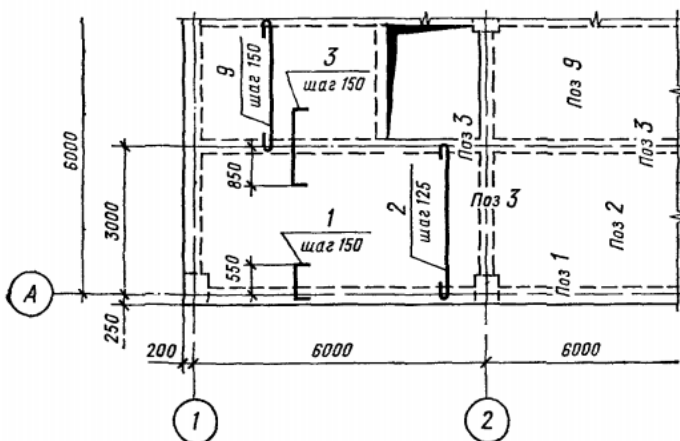
Рядом с номером позиции в скобках указывают количество каркасов или сеток соответствующей позиции. На остальных повторяющихся участках контуры каркасов или сеток не указывают, а проставляют только позиции, а рядом с ними (в скобках) количество каркасов или сеток (чертеж 7).



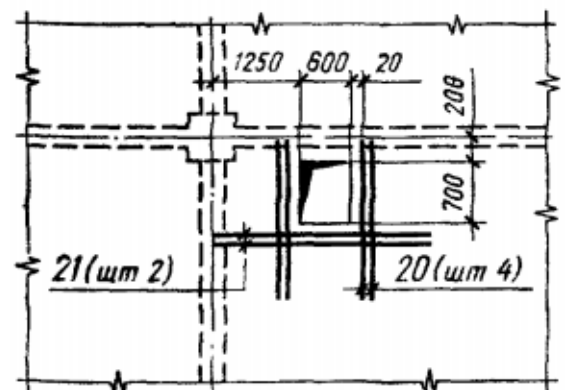
Чертеж 7.

При изображении отдельных стержней на схеме армирования применяют следующие упрощения:

- На участках с отдельными стержнями, расположенными на равных расстояниях, указывают только один стержень, а под полкой линии-выноски с обозначением его позиции указывают шаг стержней (чертеж 8);
- Если номер позиции одних и тех же стержней, расположенных с одним и тем же шагом, необходимо указать на нескольких изображениях, то шаг этих стержней указывают только на одном изображении;
- Если шаг стержней не нормируется (например, при расположении нескольких стержней на коротком расстоянии), то на полке линии-выноски после обозначения стержня указывают в скобках количество стержней (чертеж 9).



Чертеж 8.



Чертеж 9.